

РУКОВОДСТВО ПО ОБСЛУЖИВАНИЮ И  
ЭКСПЛУАТАЦИИ

# SmartGen Scheduler



Дата публикации: 24-Feb-2021

# Содержание

<b>Вступление</b> .....	<b>3</b>
<b>Сокращения и аббревиатуры</b> .....	<b>4</b>
<b>Общая информация</b> .....	<b>5</b>
<b>Установка и запуск ПО</b> .....	<b>6</b>
<i>Минимальные системные требования</i> .....	6
<i>Инсталляция ПО</i> .....	6
<b>Работа с ПО SmartGen Scheduler</b> .....	<b>7</b>
<i>Группы</i> .....	8
<i>Устройства</i> .....	9
<i>Расписание</i> .....	11
<i>Timeline</i> .....	12
<i>Настройки</i> .....	15
<i>General</i> .....	15
<i>Schedule</i> .....	16
<i>Date/Time</i> .....	17
<i>Security</i> .....	18
<b>Приложение А</b> .....	<b>19</b>
<i>RDS: Европа и Америка</i> .....	19
<i>Система RDS</i> .....	19
<b>Приложение В</b> .....	<b>20</b>
<i>Поддержка функциональности RDS</i> .....	20
<i>DI</i> .....	20
<i>M/S</i> .....	20
<i>PI</i> .....	20
<i>PS</i> .....	20
<i>PTY</i> .....	20
<i>PTYN</i> .....	21
<i>RT</i> .....	21
<i>TA</i> .....	21
<i>TP</i> .....	21
<b>Приложение С.1</b> .....	<b>22</b>
<i>Описание кодов PTY используемых в режиме RBDS – Северная Америка</i> .....	22
<b>Приложение С.2</b> .....	<b>23</b>
<i>Описание кодов PTY используемых в режиме RDS – Европа, Азия</i> .....	23

## Вступление

DEVA Broadcast Ltd. - международная коммуникационная и высокотехнологичная производственная компания, ее корпоративная штаб-квартира и производство расположены в Бургасе, Болгария. Компания обслуживает вещательный и корпоративный рынки по всему миру – от потребителей и малого бизнеса до крупнейших мировых организаций. Она занимается исследованиями, проектированием, разработкой и предоставлением передовых продуктов, систем и услуг. DEVA запустила свой собственный бренд еще в 1997 году и в настоящее время превратилась в лидера рынка и всемирно известного производителя удобных, экономически эффективных и инновационных вещательных решений.

Креативность и инновации глубоко вплетены в корпоративную культуру DEVA. Благодаря успешному инжинирингу, маркетингу и управлению наша команда преданных своему делу профессионалов создает ориентированные на будущее решения для повышения эффективности работы клиентов. Вы можете быть уверены, что все вопросы, заданные нашей команде, будут решены соответствующим образом. Мы гордимся нашей предпродажной и постпродажной поддержкой и скоростью поставки, которые наряду с выдающимся качеством нашего радиооборудования завоевали нам должное уважение и положение авторитета на рынке.

Лучшие в своем роде решения DEVA стали бестселлерами для наших партнеров. Стратегические партнерские отношения, которые были сформированы с лидерами отрасли за все эти годы, что мы работаем на рынке вещания, доказали нам, что мы надежный деловой партнер и ценный актив, как это подтвердили бы наши дилеры по всему миру. В постоянном стремлении к точности и долгосрочному сотрудничеству, DEVA повышает репутацию наших партнеров и клиентов. Кроме того, мы уже доказали свою заслугу в качестве надежного поставщика услуг для партнеров.

Наше портфолио предлагает полную линейку высококачественных и конкурентоспособных продуктов для FM-и цифрового радио, радиосетей, телекоммуникационных операторов и регулирующих органов. За почти два десятилетия интенсивной разработки программного и аппаратного обеспечения мы добились уникальных ценовых характеристик и долговечности наших продуктовых линеек. Множество оборудования и услуг нашей компании соответствует новейшим технологиям и современным тенденциям. Наиболее узнаваемыми характеристиками, приписываемыми продуктам DEVA, являются их четкий, узнаваемый дизайн, простота использования и экономичность: простота форм, но множественность функций.

Для нас не существует стадии, когда мы считаем, что достигли самого удовлетворительного уровня в своей работе. Наши инженеры находятся в постоянном поиске новых идей и технологий, которые будут реализованы в решениях DEVA. Одновременно, на каждом этапе любого нового развития осуществляется строгий контроль. Опыт и тяжелая работа - это наша основа, а непрерывный процесс совершенствования - это то, что мы никогда не оставляем в стороне. DEVA регулярно участвует во всех знаковых вещательных событиях не только для продвижения своей продукции, но и для обмена ценными ноу-хау и опытом. Мы также участвуем в международных крупномасштабных проектах, связанных с радио-и аудиосистемами, что делает нас еще более конкурентоспособными на мировом рынке.

Вся продукция DEVA разрабатывается и производится в соответствии с последними стандартами контроля качества ISO 9001.

## Сокращения и аббревиатуры

Описывает сокращения и сноски в тексте данного руководства

Аббревиатура и стиль	Описание	Пример
<i>Menu &gt; Sub Menu &gt; Menu Command</i>	Последовательность перехода в меню	Нажмите <i>Settings &gt; General</i>
[Button]	Интерактивные кнопки интерфейса	Нажмите [OK] для сохранения настроек
<b>ПРИМЕЧАНИЕ:</b>	Важные заметки и рекомендации	<b>NOTE:</b> Уведомление появится только один раз
<a href="#">“РАЗДЕЛ” на стр XXX</a>	Ссылки и сноски	См <a href="#">“Новое подключение”</a> (См <a href="#">“Мониторинг” на стр 56</a> )
Пример	Используется при цитировании текста	Пример при уведомлении E-mail: Date: 04 Nov 2013, 07:31:11

## Общая информация

ПО DEVA SmartGen Scheduler предназначено для формирования подробного планирования передачи основных параметров RDS и эфирных сообщений.

При запуске оно управляет устройствами показывающими предварительно определенные сообщения и параметры в заданное время, и повторяет их автоматически в нужные дни недели. Это дает возможность легкого и комфортного управления и создания настроек для линейки кодеров DEVA SmartGen RDS/RBDS.

## Установка и запуск ПО

### МИНИМАЛЬНЫЕ СИСТЕМНЫЕ ТРЕБОВАНИЯ

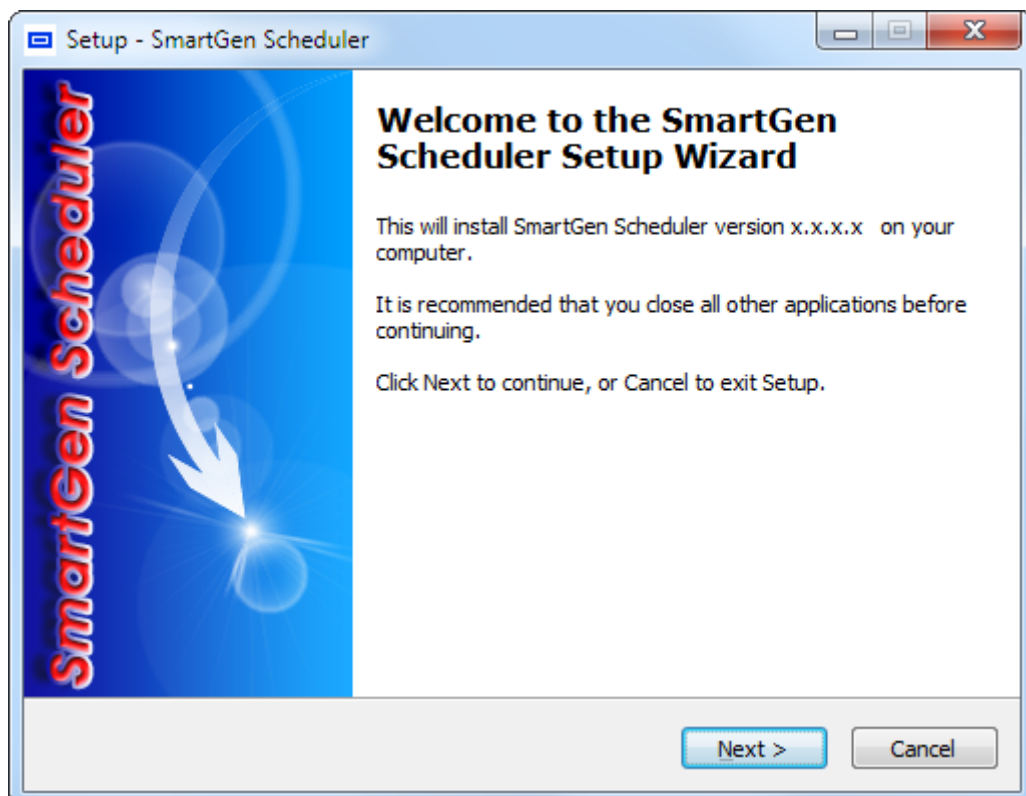
---

Pentium(R) Processor или совместимый  
Windows XP и выше  
512MB RAM  
20MB дискового пространства для инсталляции  
16 или 32-bit цветное разрешение  
1024 x 768 точек разрешение экрана  
DPI установлено на 96 dpi  
Universal Serial Bus 2.0

### ИНСТАЛЛЯЦИЯ ПО

---

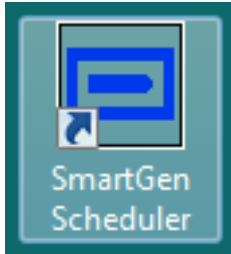
Вставьте CD. Нажмите Start, затем My Computer, и дважды нажмите на CD дисковом (обычно D:). Откройте папку SmartGen Scheduler и нажмите дважды на инсталляционном файле. Если программа была скачана с нашего сайта - также нажмите на полученный файл дважды для запуска Setup Wizard (показан ниже) для проведения через все необходимые шаги установки.



Если нет необходимости в специфических изменениях, просто принимайте предложенные настройки по умолчанию и нажимайте Next> на каждом этапе.

## Работа с ПО SmartGen Scheduler

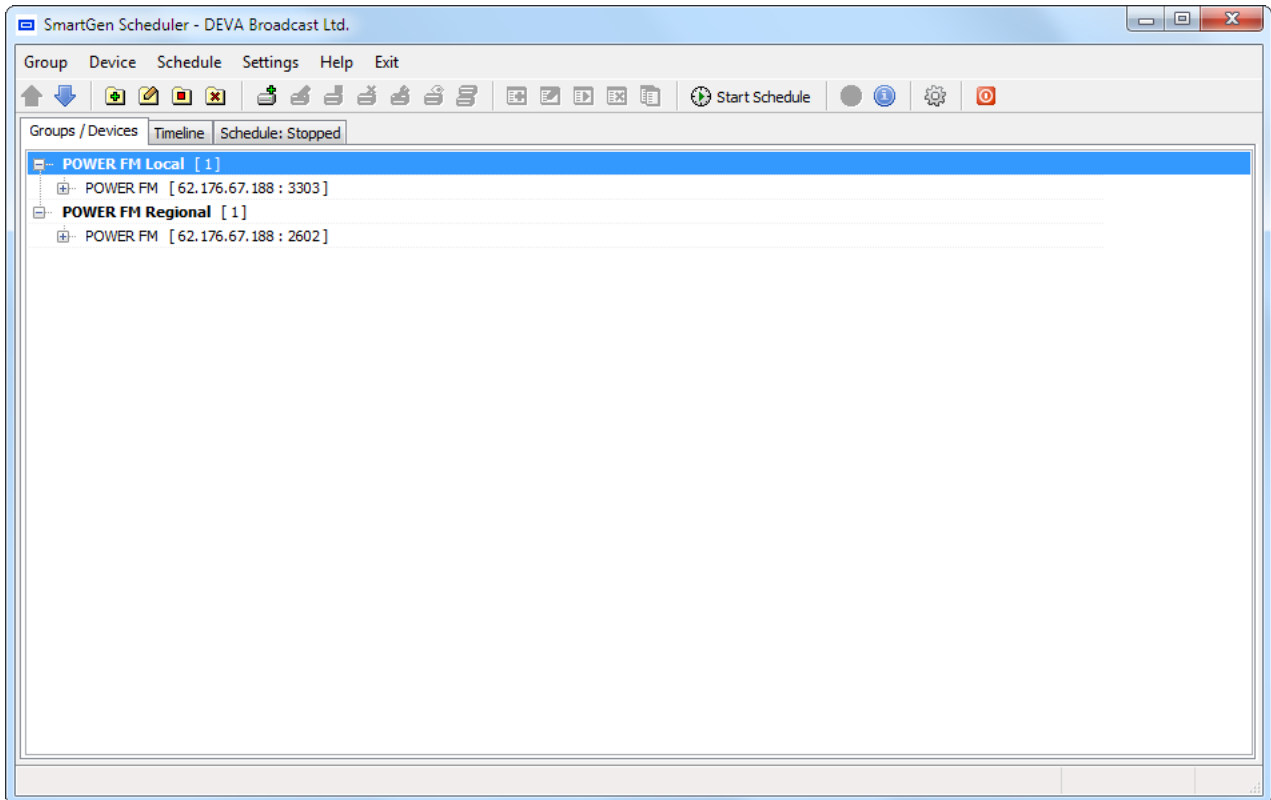
После установки ПО на рабочем столе появится значок.



Программу можно запустить отсюда или через Start> Programs> SmartGen Scheduler

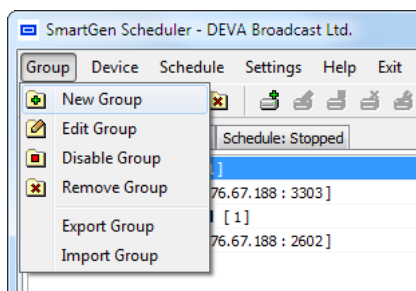
## ГРУППЫ

**Groups/Группы** это категория содержащая одно или несколько устройств объединенных общими параметрами и событиями.



Выберите пункт меню **Group** на основной странице ПО SmartGen Scheduler. Выберите **New Group** из подменю. Появится диалог позволяющий присвоить имя данной группе. После присвоения имени создается группа содержащая одно или более устройств подчиняющимся планированию по следующим параметрам: **время** (распределенное по времени начала и окончания события) и **день недели**.

Меню **Group** содержит следующие опции:



**New Group** – для добавления новых групп к существующим;

**Edit Group** – для переименования группы или включения/выключения их (Enable/Disable)

**Enable/Disable Group** – если группа выключена к ней не применяются никакие события текущего времени..

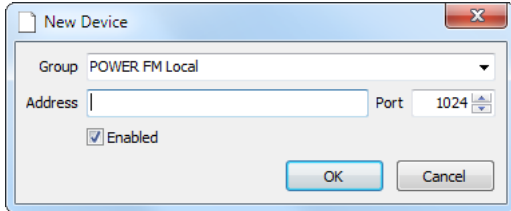
**Remove Group** – для удаления группы. Удаление группы приведет к удалению всех текущих устройств и событий ассоциированных с ней.

**Export/Import** для возможности сохранения и загрузки групп из файлов.



## УСТРОЙСТВА

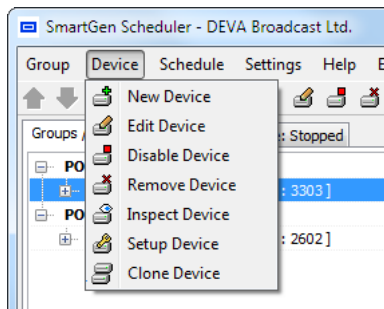
Для добавления устройства в существующую группу нажмите на значок **Device** выберите опцию **New Device** из подменю. Если группа в которую нужно добавить устройство еще не существует, ее можно создать прямо в окне **New Device**.



Введите адрес устройства (Hostname или IP адрес) и порт. ПО немедленно начнет опрос устройства SmartGen и его текущих параметров, после чего выдаст запрос на подтверждение параметров по умолчанию.

**ПРИМЕЧАНИЕ:** Параметры устройства по умолчанию (Default) это параметры значения которых постоянно поддерживаются ПО по отношению к данному устройству, в тот момент когда они не меняются в соответствии с событиями или когда планировщик остановлен. В таких случаях параметры устройств возвращаются к умолчаниям.

Меню Устройство/**Device** содержит следующие пункты:



**New Device** – для добавления устройства в группы;

**Edit Device** – для редактирования параметров устройства – группа в которую оно входит, адрес и порт устройства, задействовано оно или нет; если ПО обнаружит что IP адрес или порт устройства изменены, оно будет считаться новым, и проверка будет произведена заново.

**Enable/Disable Device** – если устройство отключено, оно не будет учитываться в текущих событиях, даже если группа подпадает под их действия.

**Remove Device** – устройство можно удалить из группы. Соответственно, оно будет удалено из всех событий касающихся данной группы.

**Inspect Device** – ПО начнет немедленную проверку предустановленных параметров устройства и возможность установки подключения. Следующим этапом ПО запросит установку умолчаний;

**Setup Device** – для установки новых умолчаний устройства. ПО отметит красным те поля оформление которых обязательно. Секция Default Values предназначена для ввода параметров по умолчанию. Секция Last Read Values выдает информацию о параметрах принятых в момент последнего подключения. Нажав Copy to Defaults можно скопировать данные параметры в умолчания. Секция Device Info отображается информацию об используемом устройстве;

The screenshot shows the 'POWER FM' software window with the 'Default Values' tab selected. The interface contains several configuration fields: 'Character Code Table' (dropdown), 'PTY' (dropdown), 'RDS' (dropdown), 'RBDS' (dropdown), 'TA / TP' (dropdowns for TA and TP), 'PS' (text field), 'PTYN' (text field), 'DI' (dropdowns), 'MS' (dropdown), 'RT' (table with columns 'No', 'Radio Text', 'Transmissions', 'A/B'), 'Dynamic PS' (dropdown), 'Parse' (dropdown), and a 'Text' field. Red boxes highlight the 'Character Code Table', 'RDS', 'RBDS', 'TA', and 'TP' fields. At the bottom right, there are buttons for 'Add', 'Clear', 'Save Changes', and 'Revert Changes'.

**Clone Device** – позволяет клонировать данные об устройстве и его параметры.

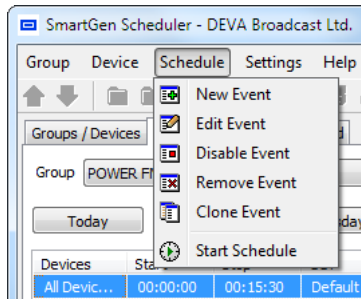
**ПРИМЕЧАНИЕ:** Не рекомендуется оставлять идентичные устройства в пределах одной группы.

Клонированная информация и параметры могут использоваться как шаблон но они ни при каких обстоятельствах не могут быть идентичными.

## РАСПИСАНИЕ

---

**Schedule** позволяет исполнять множество событий изменяющих predetermined параметры устройств в нужную дату и время.



**New Event** – создает новое событие в выбранной группе.

**Edit Event** – позволяет изменять и редактировать параметры события.

**Enable/Disable Event** – позволяет включать и выключать определенные события. При выключении, событие не будет исполняться до следующего включения.

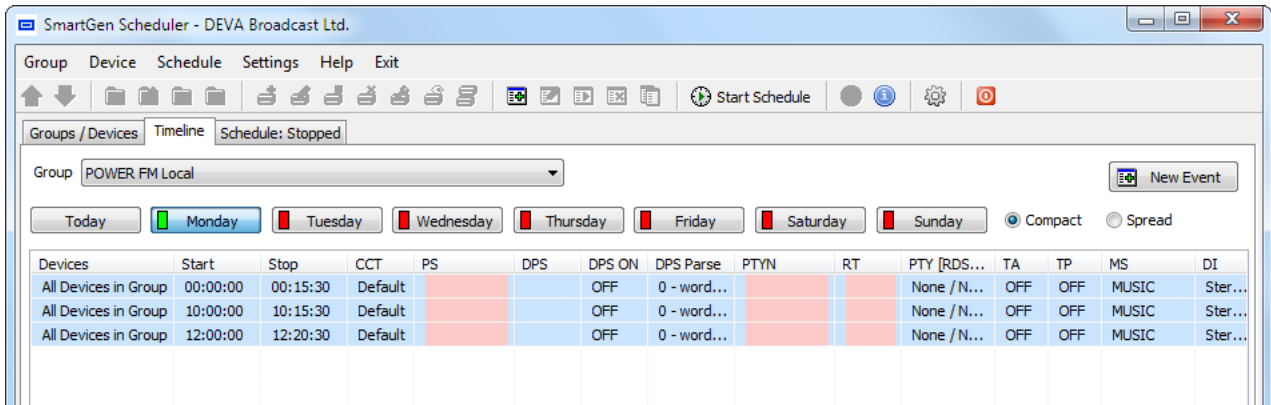
**Remove Event** – удаление события, без возможности восстановления.

**Clone Event** – параметры события могут быть скопированы и применены к новому.

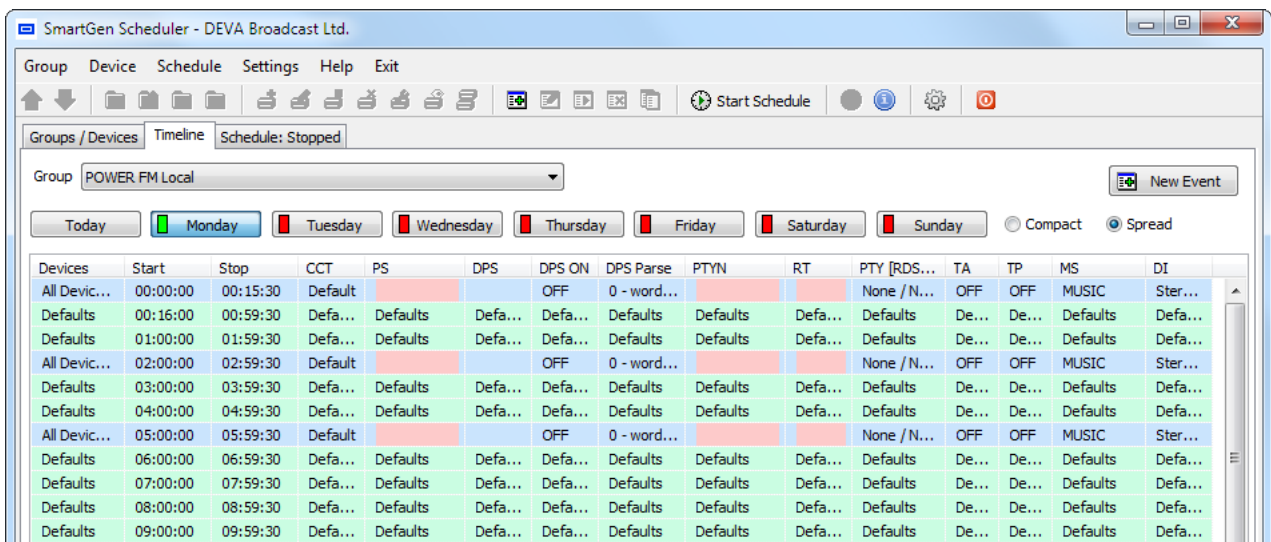
**Start/Stop Schedule** - позволяет запускать и останавливать расписание.

## TIMELINE

**Timeline** обеспечит графическое отображение исполняемого расписания. Режимы **Compact**:



или более развернутый – **Spread** ([см “Spread View Resolution” на стр.16](#))



В данном типе визуализации удобно контролировать временные промежутки событий. События распределены по шкале времени в выбранном диапазоне. Там где события отсутствуют ряд отмечен зеленым.

Нажмите **New Event** для создания события.

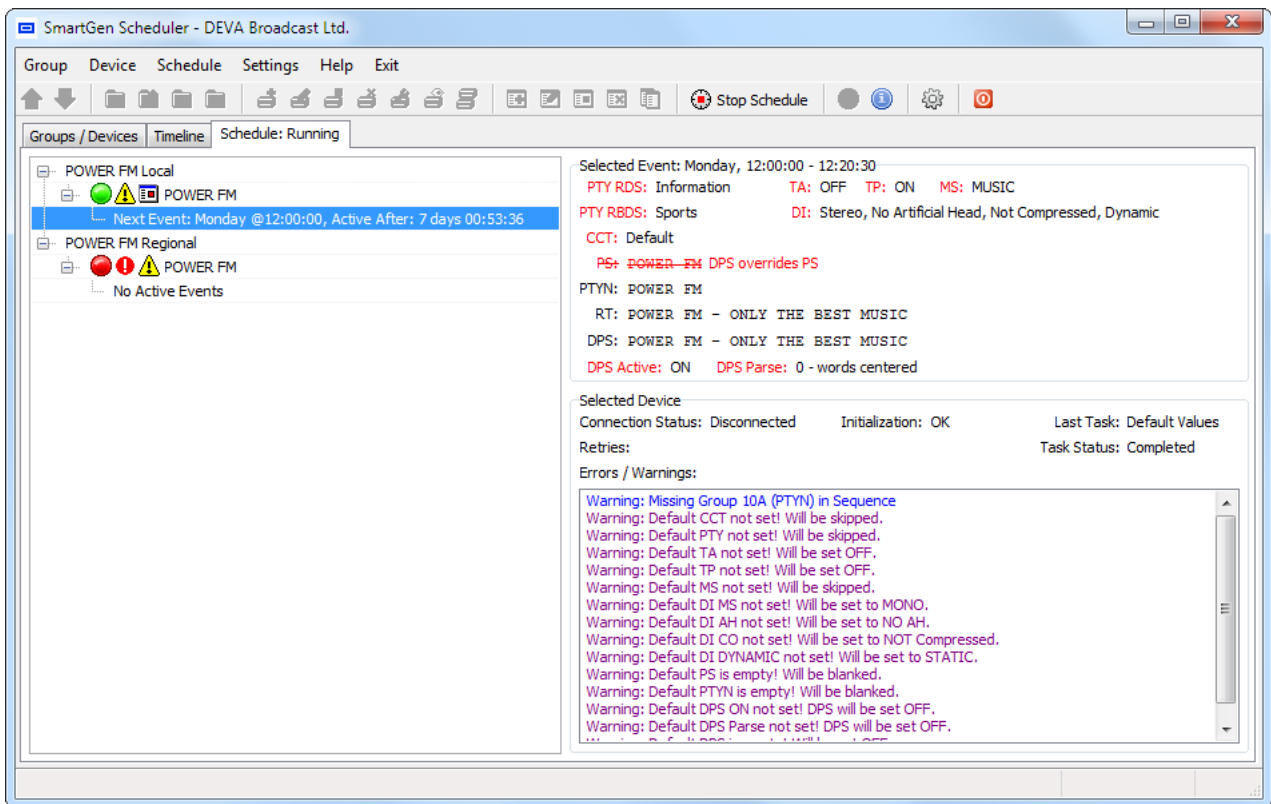
The screenshot shows a 'New Event' dialog box with the following fields and options:

- Group:** POWER FM Local
- Day:** Monday
- Start:** 03:00
- Stop:** 03:59
- Enabled:**
- PTY:** None
- RDS:** None
- RBDS:** None
- TA / TP:** TA OFF, TP OFF
- DI:** Stereo, No Artificial Head, Not Compressed, Dynamic PTY
- MS:** MUSIC
- Character Code Table:** Default
- PS:** [Empty]
- PTYN:** [Empty]
- RT:** Text [Empty]
- Dynamic PS:** OFF, Parse: 0 - words centered
- Targeted Devices:** Note: Events without Targeted Devices are executed for all Devices within Group. Buttons: Add, Remove, Remove All.
- Fill from Selected Device Defaults:** [Button]
- OK** and **Cancel** buttons.

Появится диалоговое где нужно будет заполнить поля Group, Day, Start и Stop события.

**ПРИМЕЧАНИЕ:** Если событие не будет направлено на конкретное устройство в поле **Targeted Devices**, вся группа будет подчиняться данному событию.

В секции Schedule какие события в данный момент обрабатываются. Когда планировщик запущен, все остальные действия заблокированы.



**ПРИМЕЧАНИЕ:** Когда планировщик остановлен, все устройства будут возвращены к параметрам по умолчанию.

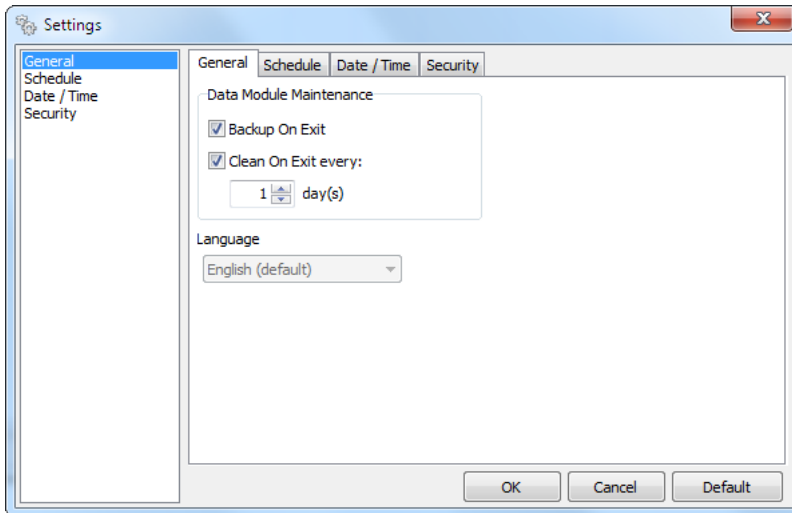
## НАСТРОЙКИ

---

Меню Settings содержит следующие подкатегории:

### General

---

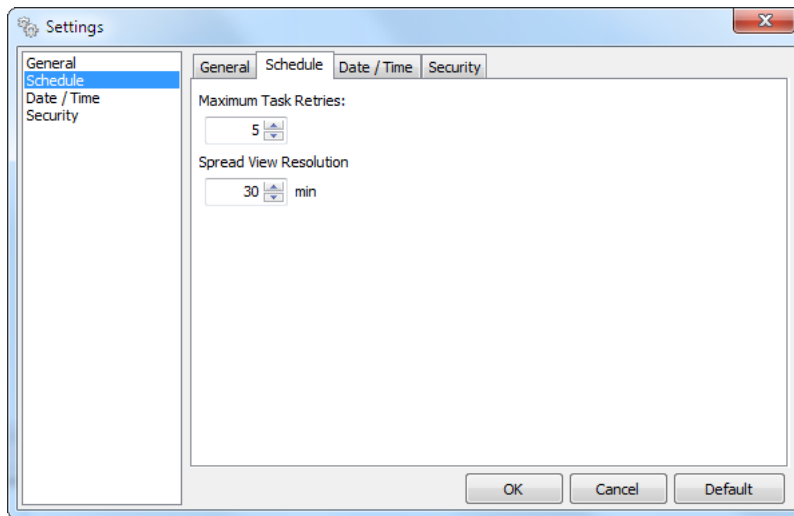


**Backup On Exit** - создает резервную копию базы данных при выходе.

**Clean On Exit** - осуществляют чистку и коррекцию базы данных при выходе. Доступно отдельной опцией т.к. является длительным процессом и не должно выполняться часто.

## Schedule

---



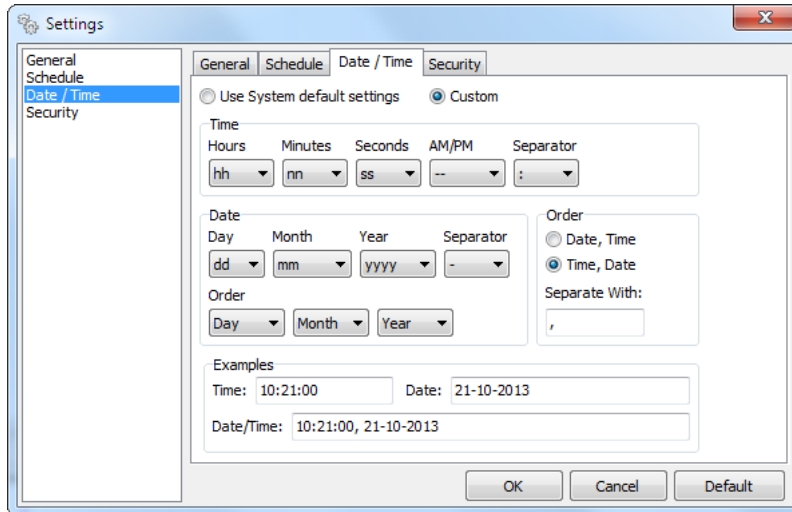
**Maximum Task Retries** – максимальное количество попыток подключения к устройствам задаваемое пользователем.

**Spread View Resolution** – определяет шаг разрешения, окна отображения на шкале времени.



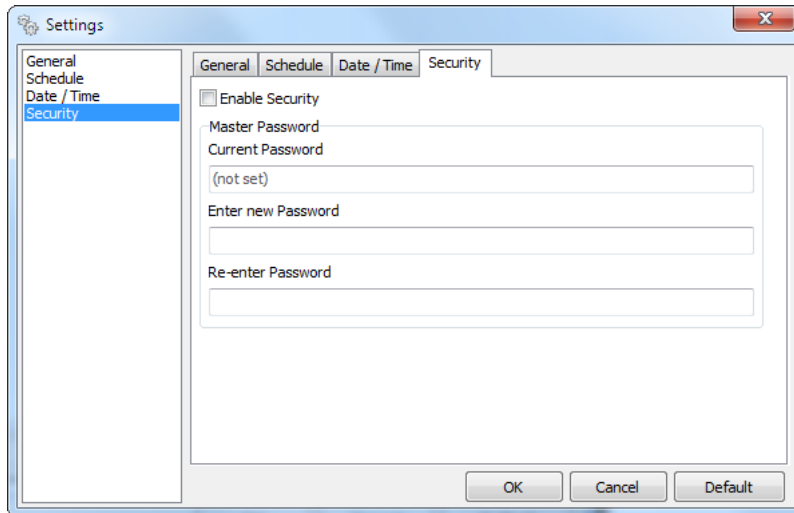
## Date/Time

Позволяет выбрать между системными значениями даты и времени или подстроить их по необходимости.



## Security

Включение или выключение опции безопасности. При включении, система будет запрашивать пароль для доступа к выполнению действий. Опция ОК на 5 мин обеспечивает непрерывный доступ к действиям в пределах 5 минут.



## ПРИЛОЖЕНИЕ А

### RDS: ЕВРОПА И АМЕРИКА

---

Европейский Вещательный Союз (EBU) и входящие в него страны явились источником исходной концепции передачи радио данных. Европейская спецификация RDS, CENELEC Standard EN50067, была впервые опубликована в 1984 и дополнена в 1986, 1990, 1991 и 1992 гг.

RDS начал развиваться благодаря принятию стандарта. RDS повсеместен и универсален в Европе; практически невозможно найти европейскую станцию без передачи поднесущей с данными.

Популярность RDS очень контрастна с первоначальным неприятием технологии в США. Это может быть связано с разницей в принципах вещания.

Практически без исключений, FM вещание в США было автономно и независимо. Американское National Public Radio может считаться ися исключением, но в основном в течении дня станции NPR вещали и планировали собственные программы.

Основная масса европейского вещания была схожа с концепцией сетей в США до 1950х. В Европе, центральный источник программ мог иметь множество передающих точек серьезной мощности с несколькими частотами для полного покрытия заданных территорий страны. Кроме того, так же, в Европе наблюдалось маломощное вещание региональных станций.

Европейская концепция зоны покрытия примерно эквивалентна американскому вещательному рынку. RDS отличает европейского вещателя в выгодную сторону для слушателя без извлечения прибыли. Американский вещатель более сфокусирован на программировании станции, и ищет возможность получения выгоды от RDS.

### СИСТЕМА RDS

---

RDS цифровой канал передачи данных, передаваемый на низкоуровневой поднесущей над диапазоном стереопрограммы в составе FM сигнала. Скорость передачи данных (baud rate) весьма низкая, но достаточно стабильная из-за применения технологий резервирования и коррекции ошибок при передаче.

В данном мануале мы не будем фокусироваться на механизме кодирования и поднесущей и модулирования RDS. Для этого рекомендуем смотреть стандарты согласно региону - CENELEC EN50067 для Европы, или NRSC для США. Поскольку данное руководство пользователя будет ориентироваться на реализацию RDS применяемую в SmartGen Scheduler, подразумевается что пользователь обладает пониманием концепции RDS.

## ПРИЛОЖЕНИЕ В

### ПОДДЕРЖКА ФУНКЦИОНАЛЬНОСТИ RDS

---

Приводим в алфавитном порядке список функциональности RDS поддерживаемых SmartGen Scheduler. Стандартизированная терминология и сокращения RDS аббревиатур с последующим описанием функциональности.

#### **DI**

---

Информация о декодере: Одно или несколько передаваемых значений да/нет, или иная базовая информация. Эти значения помогают приемнику распознавать если сигнал монофонический или использует как либо метод передачи стерео или двухканального вещания. Возможна переадресация о 16 вариантах кодирования! Это достаточно экзотическая опция практически не используемая в Европе и США.

#### **M/S**

---

Переключатель музыка/голос: Данный код показывает тип вещания программы - музыка или разговорные жанры. Цель данной функции не описана однозначно в стандарте и поэтому широко не используется

#### **PI**

---

Программный идентификатор: Блок данных, идентифицирующий станцию шестнадцатичным кодом, становящий цифровой подписью станции. Этот код присваивается регуляторами в большинстве стран, в США он рассчитывается на основе позывного станции. Приемник использует PI для помощи в автоматической настройке, для избежания переключения на иную станцию в зонах взаимного покрытия альтернативных частот разных вещателей.

#### **PS**

---

Название программы: Это основное общеизвестное имя станции, появляющееся на основном дисплее приемника. PS может быть до 8 символов в длину (включая пробелы) и может быть как просто позывным станции, например KWOW, так и слоганом, например: NEWSTALK или LIVE 95. Program Service Name показывается автоматически на автомобильных приемниках. Из соображений безопасности крайне не рекомендовано использовать данное поле для бегущей строки. Несмотря на то что это является прямым нарушением стандартов CENELEC и NRSC практика бегущей строки стала повсеместной.

#### **PTY**

---

Тип программы: Данные PTY определяют формат станции из заданного списка категорий. Большинство RDS приемников имеют возможность автоматического поиска станции по указанному формату. Это означает что при потере сигнала приемник может переключаться на более мощный сигнал передачи с тем же стилем музыки, не только в рамках переключения по AF. Функция PTY RDS позволяет вещателю захватывать общую аудиторию. Список категорий PTY дан в [“Приложение С.1” на стр.22](#) и [“Приложение С.2” на стр.23](#).

При определенных обстоятельствах программирования, идентификатор PTY может быть динамическим, изменяющимся согласно программированию станции (меняющей формат согласно определенному времени). Тем не менее PTY код не должен меняться от песни к песне или во время передачи новостного блока.

## **PTYN**

Имя типа программы: Функция PTYN обеспечивает дальнейшее развитие PTY в RDS/RBDS позволяя пользователю задавать текстовые описания кода (напр PTY=4: Sport и PTY=8: Football). PTYN не предназначена для замены первых 8 символов PTY используемых в режимах поиска или ожидания. Ее цель показать детальное описание программы после настройки на нее. Если вещателя устраивает значение PTY по умолчанию, то передавать дополнительную информацию в PTYN не требуется. Program Type Name не должно использоваться для автоматического поиска PTY а только для выдачи дополнительной информации.

## **RT**

Радиотекст: 64-символьный блок текстовой информации, вызываемый слушателем на дисплей приемника, обычно при нажатии кнопки INFO. Эта функция не доступна по умолчанию на многих автомобильных приемниках из соображений безопасности, что привело к развитию негативной практики динамического поля PS.

Большинство приемников имеют ограниченное цифробуквенное пространство дисплея, поэтому 64 символа Radio Text прокручивается через переднюю панель подобно бегущей строки рекламы Подобно бегущей строке PS, радио текст позволяет объявлять названия песен или имена исполнителей, конкурсы, промоакции или спонсорские сообщения.

## **TA**

Дорожные сообщения: Временный код добавляемый в данные RDS только при передачи сводки дорожной обстановки. Некоторые автомобильные RDS приемники могут быть настроены на поиск таких сообщений среди станций с кодом TP (см TP ниже), оставаясь настроенными на программу слушателя, или даже проигрывая иные носители музыки. Как только какая либо из станций TP начнет передачу дорожной сводки, приемник временно переключится на эту станцию для ее прослушивания. По окончании, приемник возвращается на предыдущую программу или источник звука.

## **TP**

Идентификатор программы дорожной обстановки: Код TP идентифицирует станцию как одну из регулярно сообщающей о текущей дорожной обстановке, как часть стандартного расписания вещания. При отображении кода TP на приемнике, он постоянно отслеживает такие объявления, и сохраняет список таких станций в памяти для ускорения автоматического переключения на них

## ПРИЛОЖЕНИЕ С.1

### Описание кодов РТУ используемых в режиме RBDS – Северная Америка

РТУ	Наименование	Описание
1	News	Новостные программы, местные или сетевые.
2	Information	Информационные программы.
3	Sports	Спортивные программы и комментарии, прямые трансляции, местные и сетевые.
4	Talk	Разговорные жанры и интервью, в том числе и со звонками слушателей, местные или сетевые.
5	Rock	рок музыка.
6	Classic Rock	Рок-ориентированная музыка, с классическими хитами, более десяти лет назад.
7	Adult Hits	Современные хиты ориентированные на взрослую аудиторию без рок и рэп музыки.
8	Soft Rock	Мягкий рок.
9	Top 40	Текущие хит-парады поп-музыки с включением рок хитов.
10	Country	Кантри и традиционные стили музыки.
11	Oldies	Популярная в прошлом музыка, часто рок, на 80% из прошлых лет.
12	Soft	Пересечение из текущих хитов и софт-рок музыки.
13	Nostalgia	Большие и джаз-оркестры.
14	Jazz	В основном инструментальная классическая и современная джаз музыка - "smooth jazz."
15	Classical	Инструментальная классика и симфонические оркестры.
16	Rhythm and Blues	Широкий спектр современной музыки, так называемый - "urban contemporary."
17	Soft R and B	R&B низких и средних темпов.
18	Foreign Language	Программы на языке кроме английского.
19	Religious Music	Музыкальные программы религиозной тематики.
20	Religious Talk	Разговорный жанр том числе и общение со слушателями на религиозные темы.
21	Personality	Радио-шоу ориентированное на определенного ведущего.
22	Public	Программы выходящие на основе поддержки слушателей или корпоративных спонсоров а не рекламы.
23	College	Программы образовательных учреждений и университетов.
24	Spanish Talk	Разговорный жанр том числе и общение со слушателями на испанском языке.
25	Spanish Music	Музыкальное программирование на испанском языке.
26	Hip-Hop	Популярная музыка с элементами R&B, рэпа, фанка и соул.
27-28	Unassigned	
29	Weather	Погода и погодные явления вне экстремальных форм
30	Emergency Test	Передается при тестировании систем экстренного оповещения или приемников. Не предназначено для поиска или переключения бытовых приемников. Приемники, если необходимо могут отображать "TEST" или "Emergency Test".
31	Emergency	Экстренные оповещения передаваемые в исключительных обстоятельствах, в случае опасностей или стихийного бедствия. Не используется для поиска, только для переключения приемников.

**ПРИМЕЧАНИЕ:** Эти определения могут меняться в зависимости от языковых версий.

## ПРИЛОЖЕНИЕ С.2

### Описание кодов PTY используемых в режиме RDS – Европа, Азия

PTY	Short Name	Description
1	News	Новостные программы, местные или сетевые.
2	Current affairs	Тематические программы расширяющие обзоры текущих новостей, включая комментарии, дебаты и аналитику.
3	Information	Информационные программы на текущие темы и их обзоры.
4	Sport	Спортивные программы и комментарии, прямые трансляции, местные и сетевые.
5	Education	Программы образовательного направления, с фундаментальными формальными элементами..
6	Drama	Радиоспектакли и сериалы.
7	Culture	Программы раскрывающие аспекты международной и региональной культуры.
8	Science	Программы о естественных науках и образовании.
9	Varied	Используется в основном для разговорных жанров, не подпадающих под иные категории, в том числе и развлекательные - например конкурсы, викторины, интервью со звездами.
10	Pop	Коммерческая музыка популярных направлений, состоящая из текущих хит парадов.
11	Rock	Рок музыка, часто современных направлений.
12	Easy Listening	Современная легкая популярная музыка, противоположная специализированным стилям, таким как рок или джаз.
13	Light classics	Классическая музыка в основных неспециализированных проявлениях, инструментальная, вокальная и хоровые исполнения.
14	Serious classics	Классическая музыка в исполнении больших симфонических оркестров и оперные постановки.
15	Other music	Музыкальные стили не подпадающие ни под одну категорию, в том числе и с специализированные. Например R&B или регги.
16	Weather	Погода и метеорологические обзоры текущих погодных явлений.
17	Finance	Обзоры фондовых рынков и коммерции.
18	Children's programs	Программы детского и семейного направления, в тч и образовательные.
19	Social Affairs	Программы касающихся социальных вопросов, истории, географии, психологии и общества.
20	Religion	Религиозные программы о вере, обращении и религиозной этике.
21	Phone In	Программы рассчитанные на общение со слушателем.
22	Travel	Программы о путешествии, дальних поездках, туризме. Не предназначена для оповещений касательно дорожного движения, перекрытий работ и экстренных ситуациях при которых используется TP/TA.
23	Leisure	Программы развлекательного направления о деятельности в котрой может принимать участие слушатель. Например - садоводство, рыболовство, коллекционирование, ресторанны критика, виноделие.
24	Jazz Music	Джазовая музыка академическая и современная.
25	Country Music	Музыка происходящая из традиций южных штатов США.
26	National Music	Современная национальная популярная музыка, региона или страны, отличная от международной популярной музыки американского или английского происхождения и на английском языке.
27	Oldies Music	Музыка золотой эры популярной музыки.
28	Folk Music	Музыка основанная на на корнях культуры нации, в основном с применением акустических инструментов и часто основанная на исторических событиях.
29	Documentary	Программы раскрывающие факты, документалистика и расследования.
30	Alarm Test	Включается при тестировании оборудования экстренного оповещения или приемников. При необходимости приемники могут показывать "TEST" или "Alarm Test".
31	Alarm	Экстренные оповещения о чрезвычайной ситуации или стихийном бедствии. Не используется при поиске, только для переключения приемников.