

Краткое Руководство Пользователя

DB91-TX

Компактный IP аудио энкодер

→ **ПЕРЕД НАЧАЛОМ РАБОТЫ С АППАРАТОМ** ←

Для того, чтобы впечатление от работы с новым аппаратом от DEVA было как можно более лучшим, пожалуйста, убедитесь, что установлены самые последние версии ПО и аппаратной прошивки.

Посетите www.devabroadcast.com/downloads для того что бы загрузить последние версии ПО прежде чем приступите к установке.

Данное краткое руководство сделает установку **DB91-TX** простой и быстрой. Применяя данные рекомендации можно значительно ускорить процесс и сохранить немало времени и усилий.

Чтобы получить больше информации о нормах безопасности и рабочей среде оборудования, прочтите основное Руководство Пользователя.

ШАГ 1

Подключение

1. Аппарат должен быть подключен к локальной сети или интернет при помощи кабеля с RJ-45 разъемом;
2. Поскольку устройство может управлять только одним входом, пожалуйста, определите и выберите предпочтительный – аналоговый или цифровой:
 - Для аналогового аудио используйте кабели с двумя стандартными разъемами RCA, чтобы подключить аналоговый источник сигнала к DB91-TX;
 - Для цифрового аудио используйте кабель с стандартным разъемом RCA для подключения S/PDIF источника к цифровым входам DB91-TX;
3. Подключите устройство к источнику питания.

ШАГ 2

Конфигурация

DB91-TX управляется через встроенный WEB сервер при помощи стандартного Web браузера и позволяет, таким образом, отслеживать его статус и выполнять его настройку.

Для управления устройством необходимо знать его IP адрес. Если он не известен, его можно услышать, подключив наушники при включении устройства, а также воспользоваться функцией отображения в локальной сети (Шаг 3).

ШАГ 3

Сетевое отображение в Windows 7

Универсальная автоматическая настройка сетевых устройств позволяет компьютеру видеть и определять другие компьютеры и устройства в сети, а также предоставлять такую же возможность другим компьютерам. По умолчанию, отображение в сети отключено в Windows Firewall, но это возможно включить.

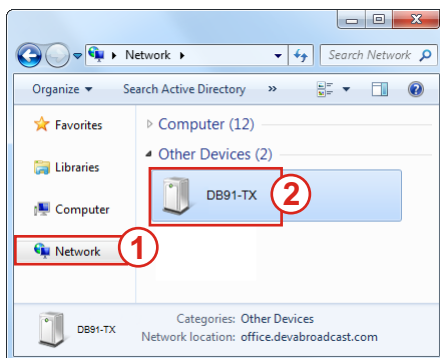
Если эта функция была включена на компьютере ранее, просто откройте новое окно менеджера файлов и нажмите (1). Устройство должно отобразиться.

1. Откройте "Расширенные настройки" общего доступа, кликнув на кнопку "Пуск", а затем "Панель Управления". В строке "Поиск" наберите "Сеть", выберите "Параметры сети и общего доступа", и слева "Изменить расширенные настройки общего доступа";

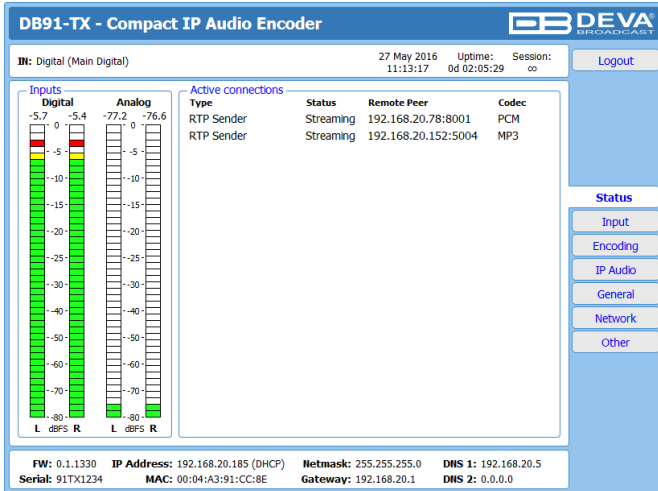
2. Выберите текущий профиль сети;

3. Нажмите "включить сетевое обнаружение", а затем - "сохранить настройки". Если появился запрос пароля или запрос на подтверждение – введите пароль или подтвердите действия.

4. Чтобы получить доступ к устройству, откройте новое окно менеджера файлов и нажмите (1). Если опция сетевого обнаружения была правильно включена – устройство отобразится. Двойной клик на (2) откроет новое окно WEB браузера с запросом имени и пароля. По умолчанию, Username: user или admin, Password: pass.



При удачном входе WEB интерфейс будет выглядеть так:

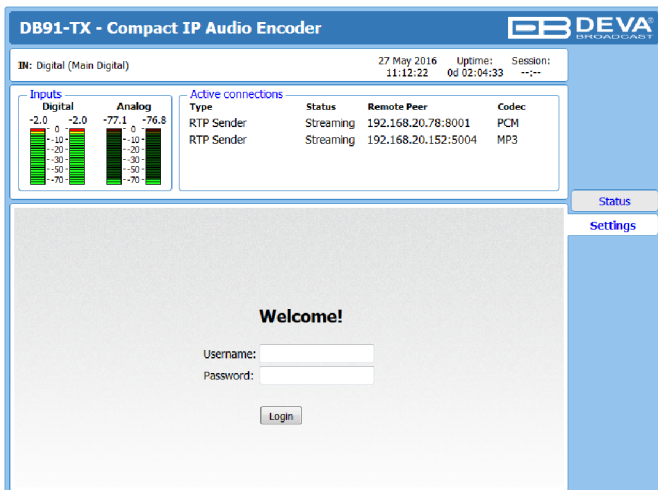


При открытии WEB интерфейса появится основное окно Status. Эта страница содержит информацию о текущем статусе устройства - LED индикаторы отображают левый и правый каналы и уровни цифрового и аналогового входов в dBFS, а также активные подключения: Type, Status, Remote Peer и Codec.

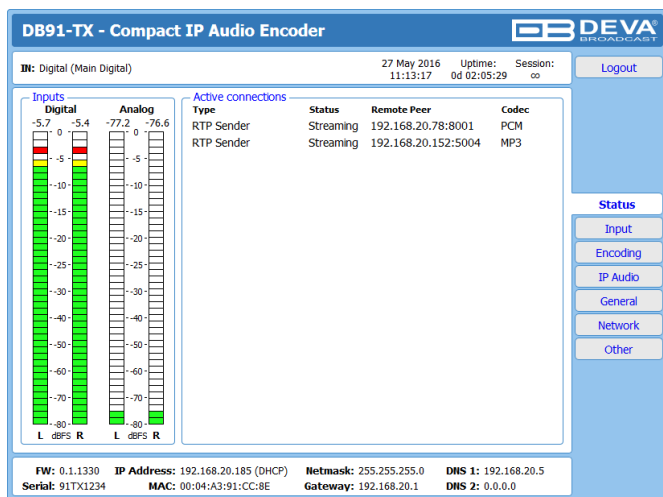
В верхней части основного окна располагается закрепленная секция с указанием текущих используемых входов, даты и времени и периода действия текущей сессии.

DB91-TX обеспечивает защищенный доступ к настройкам устройства. При нажатии кнопки Settings появится окно с запросом имени пользователя и пароля.

Для того что бы выполнять действия по настройке устройства необходимо войти как **ADMINISTRATOR**. Это обеспечивает полный контроль над настройками. Значения по умолчанию username: *admin*, password: *pass*;



После входа в настройки DB91-TX появится возможность изменять параметры входов, кодирования и конфигурации IP аудио.



В дальнейшем, для получения информации о режимах и возможностях устройства, смотрите основное руководство пользователя, которое можно найти на www.devabroadcast.com/downloads, и на прилагаемом компакт-диске.

Спасибо, что выбрали DEVA!

Пожалуйста, обратитесь к основному руководству пользователя, чтобы получить подробную информацию о том, как настроить устройство и узнать о нем больше.